



E-VESELĪBA

E-veselība ir elektroniska valsts veselības aprūpes informācijas sistēma drošai, ērtai un ātrai medicīniskās informācijas uzkrāšanai un apmaiņai starp pacientu un viņa ārstniecībā iesaistītajām personām. E-veselības portāla adrese ir www.eveseliba.gov.lv.

Kādas ir iedzīvotāju iespējas E-veselībā?

Autorizējoties E-veselības sistēmā, šobrīd iedzīvotāji var:

- apskatīt informāciju par savu ģimenes ārstu;
- norādīt savu kontaktinformāciju un kontaktpersonu saziņai;
- noteikt citiem E-veselības lietotājiem piekļuvi savai medicīniskajai informācijai;
- apskatīt un izdrukāt sev vai apgādībā esošajām personām izrakstītās e-receptes, e-darbnespējas lapas u.c.

Kā lietot E-veselību?

1. Interneta pārlūkprogrammā atveriet adresi www.eveseliba.gov.lv.
2. Nospiediet pogas “Pieslēgties” un “Iedzīvotājs”.
3. Autorizējieties ar kādu no drošas piekļuves līdzekļiem:
 - internetbankas piekļuves datiem;
 - elektronisko parakstu;
 - personas apliecību (eID).

Pakāpeniski E-veselības sistēmā uzkrāsies iedzīvotāju medicīniskā informācija:

- e-receptes;
- e-darbnespējas lapas;
- nosūtījumi;
- konsultantu slēdzieni (rezultāti);
- pacienta veselības pamatdati;
- vizuālās diagnostikas izmeklējumu rezultāti;
- slimnīcu izraksti (epikrīzes) u.c. medicīniskā informācija.

No 2017. gada 1. septembra – tikai elektroniski

Šobrīd E-veselības sistēmas lietošana ārstniecības iestādēm un aptiekām ir brīvprātīga – zāļu receptes un darbnespējas lapas var izrakstīt gan elektroniski, gan uz papīra veidlapām. No 2017. gada 1. septembra darbnespējas lapas un valsts kompensējamo medikamentu receptes varēs izrakstīt tikai elektroniski.

Kā atpazīt iestādes, kas lieto E-veselību?



Ārstniecības iestādēs un aptiekās, kas ir uzsākušas E-veselības sistēmas lietošanu, ir izvietotas apaļas atpazīšanas uzlīmes ar uzrakstu “Šeit lieto E-veselību”. Uzlīme informē, ka iedzīvotāji konkrētajā iestādē var saņemt e-receptes un atvērt, pagarināt vai noslēgt e-darbnespējas lapu. Savukārt aptiekā izvietotā uzlīme apliecina, ka tajā var iegādāties e-recepšu zāles.



E-VESELĪBAS LIETOTĀJU ATBALSTA DIENESTS

Ar jautājumiem par E-veselības sistēmas lietošanu iedzīvotāji ir aicināti vērsties E-veselības lietotāju atbalsta dienestā:

Tālruni

- Iedzīvotājiem - tālr. 67 803 300
- Ārstniecības personām un farmaceitiem - tālr. 67 803 301

E-pasts

- atbalsts@eveseliba.gov.lv

Darba laiks

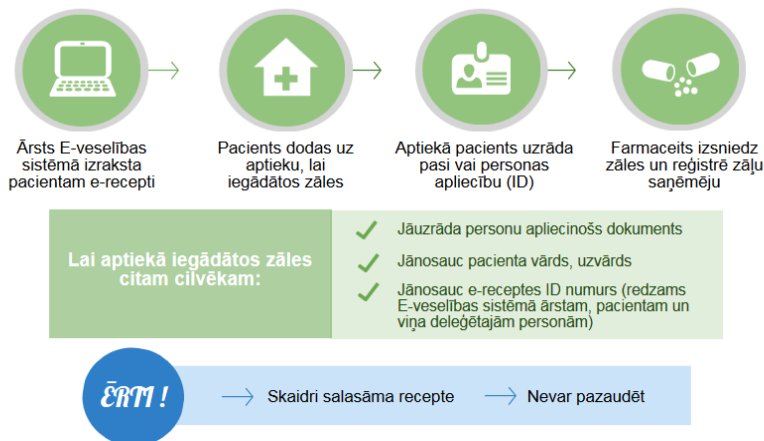
- Katru dienu no plkst. 8.00 līdz 20.00

E-RECEPTE

Infografikā atspoguļota e-receptes lietošana, sākot no tās izrakstīšanas līdz zāļu iegādei aptiekā.



Kā izmantot elektronisko zāļu recepti?



1. Ārsts E-veselības sistēmā izraksta pacientam e-recepti.
2. Pacients dodas uz aptieku, lai iegādātos zāles.
3. Aptiekā pacients uzrāda pasi vai personas apliecību (eID).
4. Farmaceits izsniedz zāles un reģistrē to izsniegšanu.

Vai e-receptes zāles aptiekā var iegādāties citam cilvēkam?

Lai aptiekā iegādātos e-receptes zāles citam cilvēkam:

- jāuzrāda personu apliecinošs dokuments;
- jānosauc pacienta vārds un uzvārds;
- jānosauc e-receptes identifikācijas numurs (tas ir redzams E-veselības sistēmā ārstam, pacientam un deleģētajām personām).

! E-receptes izrakstīšanas laikā pacientam ir iespēja arī noteikt konkrētus cilvēkus, kuri drīkst aptiekā iegādāties viņam paredzētās zāles. Tādā gadījumā e-receptes zāles varēs iegādāties tikai pacients un norādītie cilvēki. Pacients var arī norādīt, ka vēlas zāles iegādāties tikai pats, tādējādi liedzot to saņemšanu kādam citam.

Kas jāņem vērā par e-recepti E-veselības lietošanas sākumposmā?

Lai izvairītos no sarežģījumiem, iegādājoties e-receptes medikamentus aptiekā, pacienti tiek aicināti e-receptes izrakstīšanas laikā lūgt ārstniecības personu izsniegt arī e-receptes izdrukus uz receptes veidlapas. Tādējādi tiks nodrošināts, ka sistēmas lietošanas sākumposmā, kamēr aptiekas pakāpeniski pievienojas E-veselības sistēmas lietotāju lokam, pacients nepieciešamos e-receptes medikamentus varēs saņemt jebkurā aptiekā.

Ieguvumi, izmantojot e-recepti?

- **Ērti.** Nav jāuztraucas par ārsta rokraksta salasīšanu vai receptes pazaudēšanu.
 - **Kvalitatīvāka ārstniecība.** Pacientam un ārstējošajiem ārstiem E-veselības sistēmā ir pieejamas visas izrakstītās e-receptes (tajā skaitā tās, kuras būs izmantotas un atdotas farmaceitam).
-

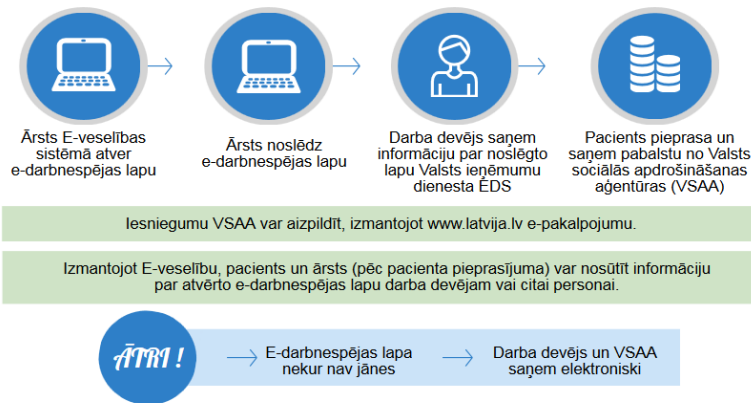


E-DARBNESPĒJAS LAPA

Infografikā atspoguļota elektroniskās e-darbnespējas lapas lietošana, sākot no tās izrakstīšanas līdz pabalsta saņemšanai no Valsts sociālās apdrošināšanas aģentūras (VSAA).



Kā izmantot elektronisko darbnespējas lapu?



1. **Ārsts E-veselības sistēmā atver e-darbnespējas lapu.** Ja darba devējs vēlas pārliecināties par e-darbnespējas lapas atvēršanas faktu, pēc pacienta pieprasījuma ārsts vai pacients pats var nosūtīt šo informāciju uz darba devēja vai citu e-pastu.
2. **Ārsts noslēdz e-darbnespējas lapu.** Šo informāciju automātiski saņem Valsts ieņēmumu dienests (VID).
3. **Darba devējs saņem informāciju par darbinieka noslēgto darbnespējas lapu VID EDS.** Pacientam darbnespējas lapa vairs nav jāiesniedz darba devējam papīra formā.
4. **Pacients pieprasa un saņem slimības pabalstu no VSAA.** Pēc darbnespējas lapas B noslēgšanas iesniegumu VSAA var iesniegt elektroniski, izmantojot www.latvija.lv [e-pakalpojumu](#) “E-iesniegums VSAA pakalpojumiem”, iesniegumā atzīmējot konkrēto darbnespējas lapu.

Ieguvumi, izmantojot e-darbnespējas lapu?

- **Ātri. Bez papīriem.** E-veselība nodrošina elektronisku informācijas apmaiņu ar darba devēju un VSAA. Papīra formā dokumenti vairs nekur nav jānes.
- **Viena darbnespējas lapa visam ārstēšanās periodam.** To var atvērt, turpināt vai noslēgt jebkurš pacientu ārstējošais ārsts.
- **Informācijas pieejamība.** Pacients var apskatīt, izdrukāt vai nosūtīt savas e-darbnespējas lapas.



E-VESELĪBAS DATU AIZSARDZĪBA

Valsts rūpējas, lai iedzīvotāju E-veselības sistēmā uzkrātie medicīniskie dati būtu drošībā. Tiek veiktas regulāras sistēmas drošības pārbaudes.

Autorizēšanās tikai ar drošas piekļuves līdzekļiem

Iedzīvotāji E-veselībā var autorizēties tikai ar drošas piekļuves līdzekļiem:

- internetbankas piekļuves datiem;
- elektronisko parakstu;
- personas apliecību (eID).

Kas var redzēt pacienta medicīniskos datus?

Savu E-veselībā uzkrāto medicīnisko informāciju drīkst apskatīt tikai katrs pats un ārstējošie ārsti. Tāpat E-veselības portālā iedzīvotājs var redzēt, kurš un kad ir skatījis viņa datus, kā arī noteikt pieeju saviem datiem.